

# Guía

PREVENCIÓN

DE RISCOS LABORAIS

EN AUTOESCOLAS



Promoción da autoxestión da prevención de riscos laborais no sector de autoescolas

Traballamos xuntos por un medio laboral seguro

Co financiamento de:



AS-0047/2014



# ÍNDICE

Obxectivo da guía .....	2
Que é OiRA? .....	4
Xestión da prevención de riscos laborais .....	6
Plan de prevención de riscos laborais .....	8
Avaliación de riscos laborais .....	10
Planificación da actividade preventiva .....	12
Vixilancia da saúde dos traballadores .....	14
Relación de accidentes de traballo e enfermidades profesionais .....	16
Identificación dos riscos en autoescolas do sistema OiRA .....	18
<b>1</b> Organización do traballo. ....	20
<b>2</b> Riscos xerais de oficina. ....	24
2.1 Riscos en zonas de traballo e corredores. ....	25
2.2 Riscos de portas e biombos. ....	26
2.3 Riscos de Escaleiras fixas. ....	28
2.4 Riscos de andeis, mesas e archivadores .....	29
2.5 Riscos das instalacións e os receptores eléctricos. ....	30
2.6 Riscos asociados ás condicións ambientais. ....	32
<b>3</b> Riscos asociados á formación teórica. ....	34
<b>4</b> Riscos asociados á formación práctica. ....	36
<b>5</b> Riscos asociados á limpeza do centro. ....	42
<b>6</b> Riscos asociados ao uso do computador. ....	46
<b>7</b> Riscos asociados aos vehículos e o seu Mantemento. ....	48
<b>8</b> Situacións de emerxencia. ....	52
<b>9</b> Documentación da xestión preventiva. ....	55

# OBXECTIVO DA GUÍA

Lei 31/1995 de Prevenición de Riscos Laborais establece que o empresario deberá garantir a seguridade e a saúde dos traballadores ao seu servizo en todos os aspectos relacionados co traballo. O empresario realizará a prevención dos riscos laborais mediante a integración da actividade preventiva na empresa e a adopción de tantas medidas sexan necesarias para a protección da seguridade e a saúde dos traballadores.

**Para o desenvolvemento das actividades preventivas, o empresario poderá elixir entre algunha das modalidades seguintes:**

- Asumindo persoalmente tal actividade.
- Designando a un ou varios traballadores para levala a cabo.
- Constituindo un servizo de prevención propio.
- Recorrendo a un servizo de prevención alleo.

**ESTA GUÍA PRÁCTICA ESTÁ DESEÑADA PARA AXUDAR AOS EMPRESARIOS DO SECTOR DAS AUTOESCOLAS A ASUMIR A XESTIÓN DA PREVENCIÓN DA SÚA EMPRESA.**

O Real Decreto 39/1997 polo que se aproba o Regulamento dos Servizos de Prevenición establece que **os empresarios poden asumir a xestión da prevención de riscos laborais na súa empresa sempre que cumpran os seguintes requisitos:**

- Que a empresa teña **menos de 10 traballadores** (até 25 sempre que a empresa teña un único centro de traballo. Texto modificado pola Lei 14/2013, de apoio aos emprendedores e a súa internacionalización).
- Que o empresario **desenvolva** de forma habitual a súa **actividade profesional no centro de traballo**.
- Que teña a **capacidade** correspondente ás funcións preventivas que vai desenvolver (teña un curso básico de 30 h de prevención de riscos laborais).

## OBXECTIVO DA GUÍA

Axudar ao empresario a asumir persoalmente a xestión da prevención da súa empresa

## REQUISITOS

Que a empresa teña menos de 10 traballadores (até 25 sempre estea nun único centro de traballo)

Que o empresario estea, de forma habitual, no centro de traballo

Que o empresario teña a formación necesaria en PRL (curso básico de 30h)

## COMO O FAREMOS?

UTILIZANDO A FERRAMENTA ONLINE OIRA E OS MATERIAIS DESTE PROXECTO

# QUE É OIRA?

OIRA (Online interactive Risk Assessment tools) é unha ferramenta interactiva de avaliación de riscos. É unha aplicación web que permite realizar unha avaliación de riscos laborais do lugar de traballo.

É unha ferramenta de xestión:

- Dispoñible \*online.
- Sinxela e gratuíta.
- Desenvolvida pola Axencia Europea para a Seguridade e Saúde no Traballo (OSHA).
- Coa participación dos axentes sociais do sector (Patronal e Sindicatos).

## QUEN SON OS DESTINATARIOS DE OIRA?

Pode ser utilizada por todo aquel que queira avaliar os riscos relacionados coa seguridade e a saúde que poidan existir no seu lugar de traballo. Non obstante a ferramenta foi especialmente concibida para ser utilizada polas empresas pequenas e para que o empresario poida asumir, persoalmente, a avaliación de riscos laborais.

## QUE HAI QUE FACER?

O proceso consta de catro etapas principais:

- **Preparación:** Fase inicial introdutoria do proceso.
- **Identificación:** A ferramenta identificará unha serie de perigos potenciais ou problemas relacionados coa seguridade e a saúde no seu lugar de traballo. Responder afirmativamente implicará a existencia dun risco, mentres que a resposta negativa indicará a ausencia do mesmo.
- **Avaliación:** O sistema \*OIRA, realizará a avaliación en función de cada risco detectado, de forma que este apartado non é necesario enchelo persoalmente.
- **Plan de acción:** En función do risco detectado, a ferramenta online exorará un plan de acción determinando: que se vai a facer e como, proporcionando un conxunto de medidas estándar que poderán ser completadas con outro tipo de medidas específicas.

## COMO SE PODE FACER?

A través da páxina web: <https://client.oiraproject.eu/es/autoescuelas/autoescuelas>

Só se necesita un correo electrónico e un contrasinal, proposto polo propio usuario.



# XESTIÓN DA PREVENCIÓN DE RISCOS LABORAIS

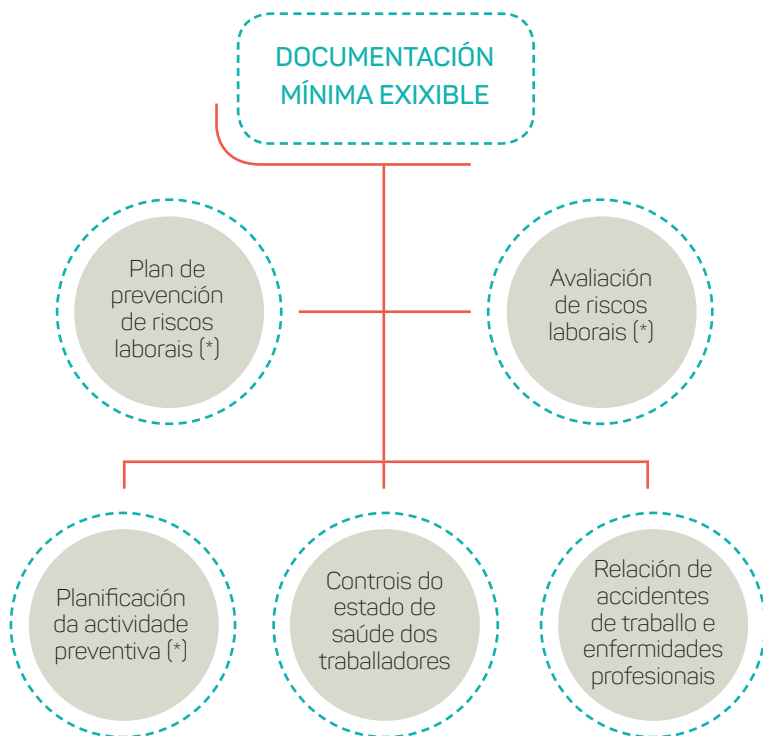
A xestión da prevención dos riscos laborais engloba o deseño das directrices, a planificación e a implantación efectiva do sistema preventivo que se adopta na empresa para garantir a seguridade e a saúde dos traballadores fronte aos riscos derivados do traballo.

A documentación xenérica en materia de prevención exigible legalmente pola LPRL, é a seguinte:

- 1 Plan de prevención.** É o conxunto ordenado de actividades necesarias para a implantación da PRL na empresa.
- 2 Avaliación de riscos.** É o proceso dirixido a estimar a magnitude dos riscos existentes na actividade laboral.
- 3 Planificación da acción preventiva.**
- 4 Práctica dos controis do estado de saúde dos traballadores.**
- 5 Relación de accidentes de traballo e enfermidades profesionais** con incapacidade superior a un día.

Coa ferramenta de xestión online gratuita OiRA poderanse xerar o tres primeiros documentos: plan de prevención, avaliación de riscos e planificación da actividade preventiva.



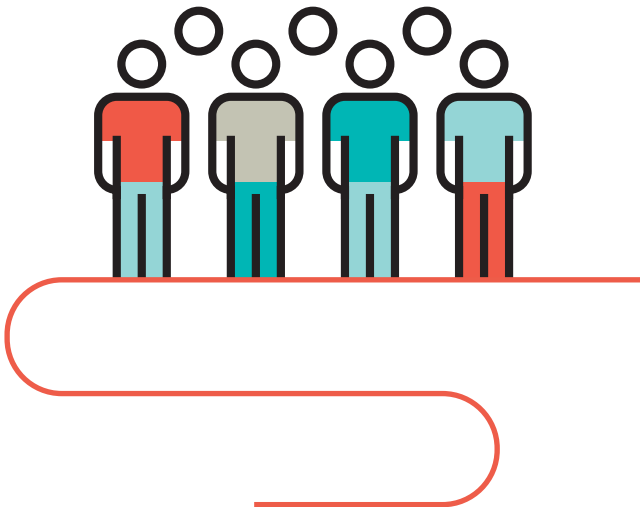


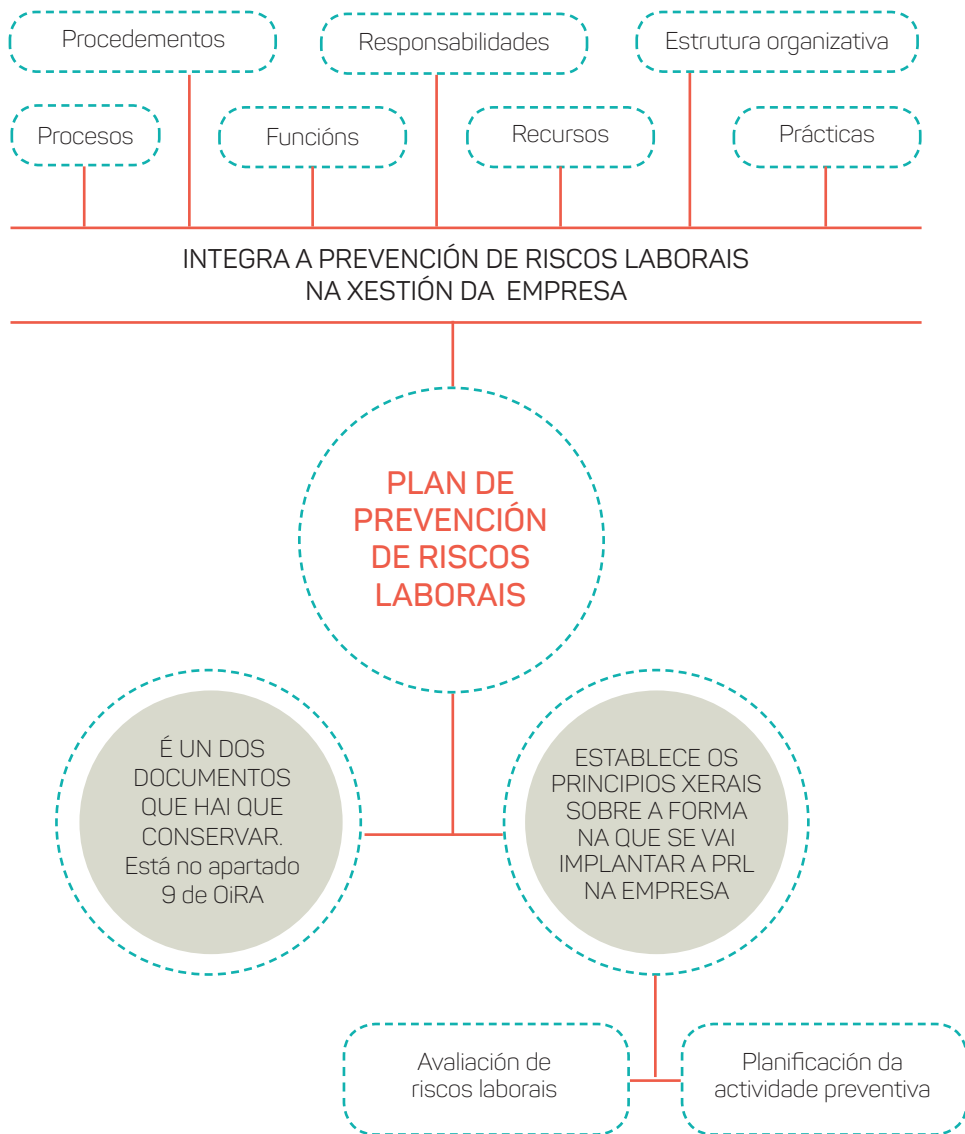
(\*) documentación proporcionada polo sistema OiRA

# PLAN DE PREVENCIÓN DE RISCOS LABORAIS

O apartado 1 do artigo 16 da Lei de Prevención de Riscos Laborais establece que "a prevención de riscos laborais deberá integrarse no sistema xeral da empresa, tanto no conxunto das súas actividades como en todos os niveis xerárquicos desta a través da implantación e aplicación dun Plan de prevención de riscos laborais. Este Plan de prevención de riscos laborais deberá incluír a estrutura organizativa, as responsabilidades, as funcións, as prácticas, os procedementos, os procesos e os recursos necesarios para realizar a acción de prevención de riscos na empresa, nos termos que regulamentariamente se establezan.

Os instrumentos esenciais para a xestión e aplicación do plan de prevención de riscos, que poderán ser levados a cabo por fases de forma programada, son a avaliación de riscos laborais e a planificación da actividade preventiva".





# AVALIACIÓN DE RISCOS LABORAIS

A avaliación de riscos é a actividade fundamental para detectar e valorar os riscos que poidan existir en todos e cada un dos postos de traballo da empresa. Esta avaliación é responsabilidade da Dirección da empresa e deberá axustarse aos riscos existentes.

## Debe realizarse:

- Unha avaliación inicial de riscos en función da natureza da actividade.
- Cando se introduzan cambios significativos nas condicións de traballo, na organización, na introdución de novas tecnoloxías, produtos, equipos, etc.
- Cando se produzan danos na saúde dos traballadores ou se aprecie que as medidas de prevención son inadecuadas ou insuficientes.

**EN TODO CASO É ACONSELLABLE QUE PERIODICAMENTE (CADA 2 OU 3 ANOS) SE PROCEDA Á SÚA ACTUALIZACIÓN.**

A avaliación de riscos deberá ter en conta aqueles que poidan afectar a traballadores especialmente sensibles como son os menores, as mulleres embarazadas e os discapacitados.

Esta guía está deseñada para que esta avaliación poida ser asumida polo Empresario e para poder facelo:

- O Empresario pode usar a ferramenta de avaliación online gratuíta OiRA.
- O Empresario deberá ter un curso básico de 30 h en PRL. (<https://client.oiraproject.eu/es/autoescuelas/autoescuelas>).
- Esta guía axudará ao Empresario a realizar dita avaliación.

## AVALIACIÓN DE RISCOS LABORAIS

Detecta e valora os riscos da actividade laboral

Realizaraa o empresario usando o sistema de avaliación online \*OIRA

É un dos documentos que hai que conservar

## REALIZARASE

Unha avaliación inicial

Cando haxa cambios significativos nas condicións de traballo

Cando haxa danos na saúde dos traballadores

# PLANIFICACIÓN DA ACTIVIDADE PREVENTIVA

Se os resultados da avaliación de riscos laborais puxesen de manifesto situacións de risco, o empresario realizará aquelas actividades preventivas necesarias para eliminar ou reducir e controlar tales riscos. Ditas actividades serán obxecto de planificación polo empresario, incluíndo para cada actividade preventiva o prazo para levala a cabo, a designación de responsables e os recursos humanos e materiais necesarios para a súa execución.

**O EMPRESARIO DEBERÁ ASEGURARSE DA EFECTIVA EXECUCIÓN DAS ACTIVIDADES PREVENTIVAS INCLUÍDAS NA PLANIFICACIÓN, EFECTUANDO PARA ISO UN SEGUIMIENTO CONTINUO DA MESMA.**

O sistema OiRA xerará un plan de actividade en función dos riscos detectados previamente coa identificación de riscos. Neste plan hai unha serie de solucións preventivas estándar, que poden ser ampliadas polas solucións que cada usuario queira expor.



## PLANIFICACIÓN DA ACTIVIDADE PREVENTIVA

Especifica que medidas realizaremos (planificación) para eliminar ou reducir os riscos detectados

Realízase a través do **sistema online \*OIRA**

É un dos documentos que hai que conservar

QUE SE FARÁ  
(actividade preventiva concreta)

PLANIFICARASE

QUEN O FARÁ  
(quen serán os responsables)

COMO SE FARÁ  
(con que recursos)

CANDO SE FARÁ  
(en que tempo)

# VIXILANCIA DA SAÚDE DOS TRABALLADORES

O empresario garantizará aos traballadores ao seu servizo a vixilancia periódica do seu estado de saúde en función dos riscos inherentes ao traballo (art.22 LPRL).

A vixilancia é un procedemento máis amplo que o recoñecemento médico, pero este último adoita ser a única medida xeralmente utilizada.

Esta vixilancia, salvo determinadas excepcións (non aplicables a autoescolas), só poderá levar a cabo cando o traballador preste o seu consentimento. Desta forma o Empresario debe ofrecer aos seus traballadores a posibilidade de realizar o recoñecemento médico, cuxa periodicidade adoita ser anual. No caso de que algún traballador decline realizar estes recoñecementos, estes deben asinar un documento onde se recolla esta renuncia.

**ESTA VIXILANCIA DA SAÚDE DEBE REALIZALA  
PERSOAL MÉDICO ESPECIALIZADO.**

Xeralmente concértase un acordo cunha entidade especializada na medicina do traballo.

O Empresario debe gardar a documentación nesta materia.





# RELACIÓN DE ACCIDENTES DE TRABAJO E ENFERMIDADES PROFESIONAIS

A presentación, tanto do Parte de accidente de traballo como a Relación de accidentes ocorridos sen baixa médica, realízase exclusivamente vía Internet a través do Sistema Delt@ (Sistema de Declaración Electrónica de Accidentes de Traballo), habilitado polo Ministerio de Emprego e Seguridade Social.

**PARA A TRAMITACIÓN DAS ENFERMIDADES PROFESIONAIS  
UTILIZARASE O SISTEMA CEPROSS.**

Para poder utilizar estes sistemas de notificación electrónica é indispensable obter unha **firma dixital**. A Fábrica Nacional de Moeda e Timbre - Real Casa da Moeda (FNMT-RCM <http://www.fnmt.es>), a través do seu departamento CERES (Certificación Española) ofrécelle os certificados electrónicos recoñecidos pola ampla maioría das Administracións Públicas, o certificado FNMT Clase 2CA e a certificado AC FNMT Usuarios.

Nalgúns casos as autoescolas tramitan estas situacións a través dunha xestoría.



## RELACIÓN DE ACCIDENTES DE TRABAJO E ENFERMEDADES PROFESIONAIS

Realizárase de forma electrónica (en moitas autoescolas este trámite é realizado por unha xestoría)

É necesaria unha firma dixital que se pode obter da \*FNMT-\*RCM

Os sistemas electrónicos xeran unha documentación que hai que gardar

Accidente de traballo

Enfermidade Profesional

Sistema Delt@

Sistema \*CEPROSS



# IDENTIFICACIÓN DOS RISCOS EN AUTOESCOLAS DO SISTEMA OiRA

Nos seguintes apartados da guía imos analizar as preguntas que o empresario deberá responder o apartado de identificación de riscos do sistema OiRA.

No sistema OiRA os riscos foron agrupados en 8 grupos xerais: riscos relacionados coa organización do traballo, riscos xerais de oficina, riscos asociados coa formación teórica, riscos asociados coa formación práctica, riscos asociados ao uso de computador, riscos asociados á limpeza do centro, riscos asociados aos vehículos e o seu Mantemento e riscos asociados ás situacións de emerxencia.

De maneira complementaria engadimos un apartado chamado documentación da xestión preventiva, na que se fai referencia aos documentos necesarios para cumprir a normativa nesta materia.

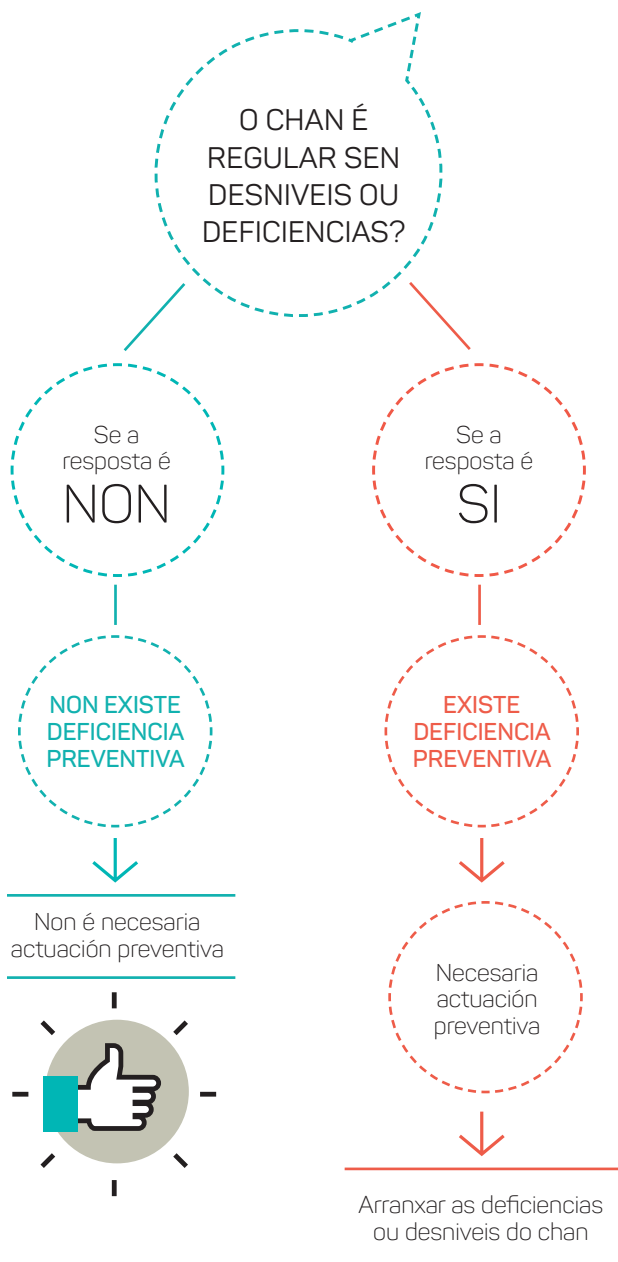
O sistema OiRA expón preguntas se/non, de maneira que a resposta afirmativa implicará cumprir coa normativa ou as medidas preventivas necesarias, mentres que a resposta non indicará un déficit ou incumprimento destas.

Para cada pregunta farase un breve comentario que ben axude a entender o problema preventivo ou ben axude a entender que é o que o empresario debe ter en conta para cumprir a normativa que está en vigor.

É claro que cada resposta negativa implicará unha deficiencia preventiva que deberá ser liquidada ata que a resposta a esa pregunta leve unha resposta afirmativa. Así no apartado 2 riscos xerais de oficina, ao preguntar? O chan é regular, sen partes que sobresaian, desniveis ou deficiencias que poidan provocar tropezos e caídas??. se a resposta é NON, indicará a existencia dun risco que debe ser liquidado mediante unha medida correctora, como é arranxar o desnivel existente.

De forma contraria, unha resposta afirmativa indicará que o posible risco non existe ou está controlado.

## Pregunta sobre a identificación de riscos do OIRA:



# 1. RISCOS ASOCIADOS Á ORGANIZACIÓN DO TRABALLO

**Factores psicosociais** son as condicións que se atopan presentes no traballo e que teñen capacidade para afectar ao benestar e á saúde dos traballadores. En principio esta definición é neutra e carece de compoñente de perigo. Estes factores transfórmanse nun risco cando aparecen na contorna laboral de forma incorrecta, por exemplo se existen situacións frecuentes de agresividade e violencia por parte do alumnado ou familiares, cando os traballadores non teñen suficiente formación, ou esta é incompleta, para a tarefa que desenvolven ou cando os traballadores non coñecen con exactitude como actuar ante determinadas situacións (conflito de rol), por pór só algúns exemplos.

Existe unha gran variedade de riscos psicosociais: violencia no traballo, acoso laboral, conflito de rol, ambigüidade de rol, falta de apoio social, falta de formación, etc. Os traballadores/as, ao estar expostos a estas situacións, xa teñen a posibilidade real de sufrir un dano na saúde, que será proporcional á frecuencia coa que se padeza esta situación e ao perigo potencial propio de cada risco.

A exposición continuada das persoas a riscos psicosociais xeralmente produce **TENSIÓN LABORAL**, que é unha reacción fisiolóxica e psicolóxica do organismo cando se atopa cunha situación de ameaza. É o resultado da incapacidade dos individuos de estar á altura das esixencias ou as expectativas postas neles.

**A EXPOSICIÓN CONTINUADA DE TENSIÓN ACABA PRODUCINDO DISTINTOS TRASTORNOS PARA A SAÚDE, QUE PODEN IR DESDE ALTERACIÓNS DE TIPO GASTROINTESTINAL, TENSIÓN MUSCULAR, PALPITACIÓNS E HIPERTENSIÓN, ATÉ ESTADOS DE ANSIEDADE, DEPRESIÓN E SÍNDROME DO QUEIMADO.**

A **avaliación de riscos deste apartado no OiRA** fai incidencia en factores psicosociais que é preciso controlar: carga de traballo, formación dos traballadores, participación dos traballadores, certa autonomía na aplicación do traballo, información sobre o grao de realización do desempeño da tarefa, boa comunicación e ambiente laboral.

## RISCOS ASOCIADOS Á ORGANIZACIÓN DO TRABALLO

**FACTORES PSICOSOCIAIS** SON AS CONDICIÓN S QUE SE ATOPAN PRESENTES NO TRABALLO E QUE TEÑEN CAPACIDADE PARA AFECTAR O BENESTAR E A SAÚDE DOS TRABALLADORES

Ben deseñados

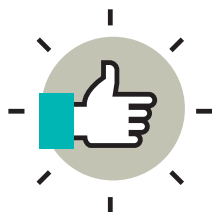


Non hai problema

Mal deseñados



Riscos psicosociais



**Un Risco psicosocial** é a posibilidade de sufrir un dano no traballo debido ás condicións psicosociais presentes no mesmo

**Trastornos de orixe psicosocial:**  
tensión, ansiedade, depresión,  
síndrome do queimado

## PREGUNTAS DA AVALIACIÓN DE RISCOS DO OIRA

▶ **Evítase a existencia de postos cunha presión temporal excesiva de modo habitual?**

Hai que ter en conta os períodos concretos de tempo onde poida existir unha carga de traballo maior á habitual, tomando as medidas organizativas concretas para liquidar esta situación puntual.

▶ **Proporciónase aos traballadores a formación, os medios técnicos e o apoio organizativo necesario para o correcto desenvolvemento das súas tarefas e obrigacións laborais?**

Unha adecuada formación do traballador proporciónalle unha maior efectividade laboral. É imprescindible dispor das ferramentas e medios técnicos básicos para a realización do devandito traballo: computadores adecuados, cadeiras ergonómicas ou coches cómodos e ben equipados, sen os cales se xera insatisfacción e tensión laboral. Un apoio organizativo por parte dos seus superiores permítelles sentirse apoiados ante as dificultades das súas tarefas, diminuíndo o risco de tensión.

▶ **Os traballadores participan nas decisións que poidan afectar o seu posto de traballo?**

Os traballadores deben participar nas decisións que poidan afectar o seu posto de traballo, achegan coñecemento práctico do mesmo e faílle sentirse implicados e partícipes na toma de decisións, o que reduce significativamente a posibilidade de sufrir tensión.

▶ **Préstase unha atención especial á organización dos postos de traballo que esixen contacto habitual con clientes e persoas alleas á empresa?**

O trato habitual con clientes xera conflitos de relación, cuxa manifestación extrema se coñece como síndrome do queimado. É importante formar aos traballadores no trato con clientes e en resolución de conflitos. Na dirección [www.testprl.org/burnout](http://www.testprl.org/burnout) hai un instrumento de medida da devandito síndrome.

▶ **Favorécese a autonomía dos traballadores para administrar as súas pausas, regular o seu ritmo de traballo e organizar as súas tarefas?**

Certa autonomía do traballador á hora de administrar o seu ritmo de traballo e organizar as súas tarefas é unha das principais fontes de satisfacción laboral, mentres que a súa total ausencia xera moita tensión.



► **Dáse información aos traballadores sobre o resultado do seu traballo, e recoñecemento, no seu caso?**

É importante que o traballador teña información sobre o desempeño do seu traballo. O recoñecemento dos seus méritos aumenta a autoestima e a produtividade, mentres que o coñecemento dos seus erros permite coñecer que espera a empresa del.

► **Desde a organización tómanse medidas para favorecer un bo clima laboral?**

Mentres que un bo clima oriéntase cara aos obxectivos xerais, un mal clima destrúe o ambiente de traballo ocasionando situacións de conflito, malestar e xerando un baixo rendemento.

A calidade do clima laboral atópase intimamente relacionada co manexo social dos directivos, cos comportamentos dos traballadores, coa súa maneira de traballar e de relacionarse, coa súa interacción coa empresa, coas máquinas que se utilizan e coas características da propia actividade de cada un.

► **Evítase a realización habitual de xornadas prolongadas máis aló do horario regulado da empresa?**

Se con frecuencia os traballadores deben facer moitas máis horas que as que establece o seu horario habitual, é un indicador de que o posto de traballo está mal deseñado (falta persoal) producindo elevados niveis de tensión laboral nos traballadores.

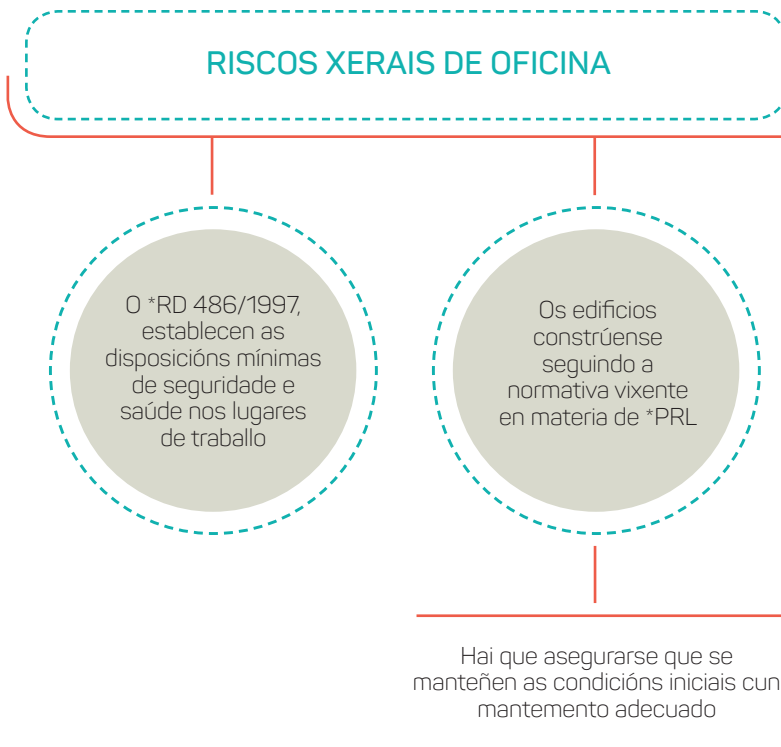
► **Favorécese a comunicación dos traballadores co seu superior respecto dos problemas organizativos ou de relación que poidan xurdir?**

A comunicación entre traballadores e empresarios é crucial. Todos deben ter claros cales son as canles de comunicación e deben poder utilizalos con liberdade e confianza. Cando o traballador non ten claro cales son as súas tarefas concretas a realizar e que funcións debe, ou non debe realizar, denomínase ambigüidade de rol. É unha das principais fontes de tensión laboral.

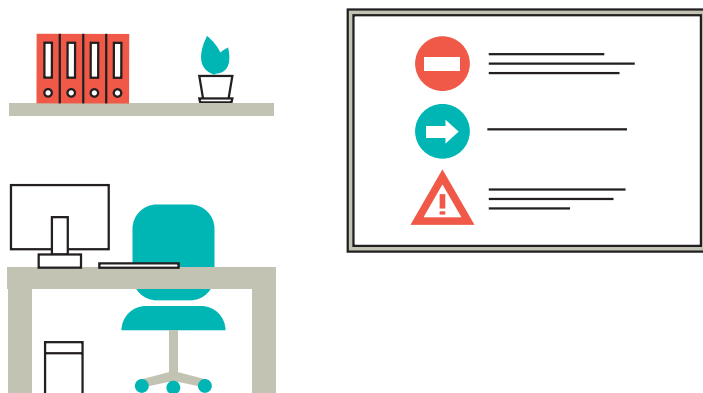
## 2. RISCOS XERAIS DE OFICINA

Neste apartado descríbense os principais riscos que podemos atopar na oficina, relacionados coa anchura de corredores, as portas e escaleiras ou as condicións ambientais do lugar de traballo (temperatura, correntes de aire, etc).

O RD 486/1997, establecen as disposicións mínimas de seguridade e saúde nos lugares de traballo. Actualmente todas as edificacións modernas cumpren coa normativa, que foi integrada xa desde a fase de construción.



## 2.1 RISCOS EN ZONAS DE TRABAJO E CORREDORES



- ▶ **Os corredores teñen unha anchura mínima de 1 m, estando libres de obstáculos que dificulten o seu paso?**

Os corredores veñen construídos coa anchura mínima regulamentaria, pero hai que asegurarse que se atopan libres de obstáculos (fotocopiadoras, almacenamento de materiais, etc.) que dificulten a circulación e poidan xerar riscos en caso de necesidade de evacuación por algunha emerxencia.

- ▶ **O chan é regular, sen partes que sobresaian, desniveis ou deficiencias que poidan provocar tropezos e caídas?**

Hai que asegurarse de que o chan sexa regular, realizando as operacións de mantemento necesarias se houbera algún dano.

- ▶ **O chan está feito de materiais antiescorregadizos que non escorregan?**

No caso de que o piso da oficina sexa esvaradio é necesario pór materiais antiescorregadizos como moquetas, alfombras, etc.

- ▶ **Cada posto de traballo dispón dun espazo mínimo de 2m<sup>2</sup> de superficie libre, 2.5 m de altura desde o chan até o teito e 10 m<sup>3</sup> non ocupados por traballadores?**

Non se deben establecer postos de traballo que non permitan ter espazo suficiente aos traballadores para un normal exercicio das súas funcións.

- ▶ **A iluminación xeral é suficiente para poder transitar sen dificultade e con seguridade?**

Pódese avaliar de forma visual. Se existen queixas frecuentes sobre o estado da iluminación é un indicador dalgunha deficiencia. Realizar un mantemento adecuado da iluminación.

- ▶ **Realízanse as tarefas de limpeza de forma que non supoñan risco de tropezos, esvaradíos e caídas para os demais traballadores e en caso de necesidade, choiva, limpeza, etc. advírtese do risco de escorregar cando o chan está mollado?**

Utilizar sinalización adecuada para avisar destas circunstancias. Con esta simple medida evítanse esvaradíos e caídas que poden producir lesións de distinta gravidade.

## 2.2 RISCOS DE PORTAS E BIOMBOS

Do mesmo xeito que para moitos dos riscos deste apartado, os fabricantes de portas e biombos constrúenas cumprindo as normas de seguridade. Desta forma o principal labor do empresario será asegurarse de que cumpren a normativa vixente (marcado CE?).

A avaliación destes riscos é intuitiva e no caso de non posuír algún dos elementos preguntados débese responder ? non procede?.

- ▶ **As portas exteriores teñen unha anchura mínima de 80 cm?**

As construcións actuais cumpren a anchura mínima.

- ▶ **As portas e biombos transparentes están sinalizadas?**

Cando haxa algunha porta transparente débese pór algún sinal visual (adhesivo, logo, etc.) que faga destacable a porta e evítense golpes co cristal transparente.

- ▶ **As portas de vaivén posúen dispositivos, como xanelas ou ocós, para permitir a visión do outro lado?**  
Asegurarse de que cumpren a normativa vixente (marcado CE?).
- ▶ **As portas e biombos de cristal están fabricadas con vidro de seguridade e/ou protexidas contra rotura?**  
Asegurarse de que cumpren a normativa vixente (marcado CE?).
- ▶ **As portas corredizas teñen dispositivos de seguridade que impiden a súa saída dos carrís?**  
Asegurarse de que cumpren a normativa vixente (marcado CE?) e realízanse as revisións e correcto mantemento.
- ▶ **As portas de apertura vertical teñen dispositivos de seguridade, como contrapesos ou mecanismos de trinquete, para impedir a súa caída?**  
Asegurarse de que cumpren a normativa vixente (marcado CE?) e de que se realizan as revisións e correcto mantemento.
- ▶ **As portas mecánicas posúen dispositivos de seguridade? (p. ex. detector de presenza, limitador de forza de peche e sistema de apertura manual).**  
Asegurarse de que cumpren a normativa vixente (marcado CE?) e de que se realizan as revisións e correcto mantemento.

## 2.3 RISCOS DE ESCALEIRAS FIXAS

As construcións modernas seguen a normativa de seguridade en relación ás seguintes preguntas. Se se realiza algunha modificación na construción das escaleiras, débense ter en conta estes aspectos.

► **Os pavimentos das escaleiras son de materiais non esvaradíos ou dispoñen de elementos antiescorregadizos?**

As caídas en escaleiras son extremadamente perigosas. Se os banzos das escaleiras son esvaradíos débense pór tiras antiescorregadizas.

► **As escaleiras teñen unha anchura de polo menos 1 m para as normais e 55 cm para as de servizo (aquelas cuxo uso é esporádico e restrinxido a persoal autorizado)? Os banzos das escaleiras normais teñen unha pegada (profundidade) comprendida entre 23 e 36 cm e unha altura de entre 13 e 20 cm, mentres que as escaleiras de servizo teñen unha pegada de polo menos 15 cm e unha altura máxima de 25 cm?**

Segundo normativa.

► **As escaleiras e ramplas de máis de 60 cm de altura están protexidas mediante varandas ou varandas de material ríxido e teñen unha altura mínima de 90 cm?**

Segundo normativa.

► **As escaleiras de caracol úsanse, exclusivamente, como escaleiras de servizo?**

Segundo normativa.

► **As escaleiras teñen unha iluminación suficiente que garante unha visibilidade adecuada para o seu uso e a súa iluminación de emerxencia se fose necesario?**

A falta de iluminación pode xerar riscos de caídas, coas graves consecuencias que isto pode producir. É necesario iluminar correctamente estes espazos.

## 2.4 RISCOS DE ANDEIS, MESAS E ARQUIVADORES

### ▶ Evítase amontoar obxectos pesados por encima dos ombreiros?

O amontoamento de obxectos pesados por encima dos ombreiros pode producir lesións músculo-esqueléticas de importancia. Recoméndase non realizar este tipo de operacións e, en caso de ser necesarias, realizalo sempre con axuda.

### ▶ Os andeis altos son estables ou están ancorados á parede?

Un peso excesivo nos andeis pódalos vencer lateralmente ou cara a adiante. Para evitar esta situación e os riscos de caída dos obxectos almacenados ou do propio andel, estas deben ser estables no apoio e mesmo ancoradas á parede.

### ▶ Os caixóns dos arquivadores e as mesas contan con dispositivos que evitan a súa saída das guías?

Os materiais de oficina deben ter o marcado CE? que lles acredita que cumpren coa normativa vixente.

### ▶ Os caixóns de mesas e arquivadores teñen dispositivos \*antivuelco que imposibilitan a apertura de dous caixóns simultaneamente?

Os materiais de oficina deben ter o marcado CE? que lles acredita que cumpren coa normativa vixente.

### ▶ Evítase o amontoamento inestable de materiais na parte superior dos armarios e os andeis altos?

O amontoamento de forma inestable na parte superior de armarios e andeis altos produce alto risco de caída de obxectos co consecuente grave perigo para a saúde dos traballadores. Débese ter especial coidado con este amontoamento, de forma que sexa estable e seguro.

## 2.5 RISCOS DAS INSTALACIÓNS E OS RECEPTORES ELÉCTRICOS

De forma xeral é importante evitar calquera tipo de manipulación das instalacións eléctricas. Dita manipulación debe quedar restrinxida a persoal autorizado.

► **Os traballadores foron avisados de que non deben realizar ningún tipo de reparación eléctrica, incluso as máis sinxelas?**

Débase comunicar aos traballadores a obrigatoriedade de absterse de realizar calquera tipo de reparación eléctrica, quedando esta limitada a un instalador autorizado.

► **Os traballadores foron formados para deixar de utilizar calquera equipo eléctrico con deterioración visible, notificando a incidencia ao responsable de mantemento?**

Se algún traballador detectase calquera deterioración en equipos e instalacións eléctricas, debe paralizarse o seu uso ata que se solvete o problema, realizando a consecuente notificación da incidencia para que o responsable de mantemento poida tomar as medidas oportunas.

► **A instalación foi realizada por un instalador autorizado, selado pola autoridade competente?**

Calquera instalación eléctrica debe ser realizada por un instalador autorizado. A condición de instalador autorizado acredítase mediante a correspondente credencial de instalador expedida polo Órgano competente en materia de industria das Comunidades Autónomas (CCAA) e a súa inscrición no Rexistro de Instaladores da mesma.

► **A instalación mantense en bo estado de funcionamento e libre de modificacións improvisadas (salvo as realizadas por un instalador autorizado)?**

Queda totalmente prohibido realizar calquera tipo de modificación na instalación eléctrica salvo as realizadas por un instalador autorizado.



▶ **Comróbanse mensualmente os interruptores diferenciais accionando o botón de proba?**

É recomendable comprobar mensualmente os interruptores diferenciais.

▶ **Os equipos eléctricos portátiles dispoñen de dobre illamento (Símbolo de dous pequenos recadros concéntricos debuxados na carcasa do equipo)?**

Todos os equipos modernos xa dispoñen de dobre illamento. Comprobar que se cumpre a normativa e cambiar os equipos antigos.

▶ **Conéctanse tódolos receptores á rede mediante chavellas, nunca utilizando cables pelados?**

Queda terminantemente prohibido utilizar cables pelados para conexións eléctricas. Grave risco de electrocución.

▶ **As bases de enchufe teñen todas conexións a terra?**

As instalacións de nova fabricación cumpren as condicións de seguridade. Asegurarse de que as instalacións a realice un instalador autorizado que cumpra coa normativa.

## 2.6 RISCOS ASOCIADOS ÁS CONDICIÓNIS AMBIENTAIS

Lembre que o nivel mínimo de iluminación é de 500 lux. Non é preciso facer medicións se se percibe que a iluminación é claramente suficiente ou insuficiente. En caso de dúbida pode proceder á mellora da iluminación existente ou realizar medicións para asegurarse da necesidade de facer as melloras. Neste caso, haberá que recorrer a un apoio técnico especializado.

A ventilación ha de ser polo menos de 30 m<sup>3</sup> por hora e persoa no local, incluíndo ao público se o hai. Se a ventilación é a través de xanelas e os postos non están demasiado afastados delas pódese considerar que, en xeral, cúmprense os requisitos.

► **A iluminación nos postos de traballo permite realizar con comodidade o desempeño das funcións? (Se aparecen queixas significativas, marcar a resposta non).**

A aparición de queixas adoita indicar unha disfunción lumínica. Nese caso recoméndase a implantación de medidas correctoras (mellorar a iluminación).

► **O nivel de ruído que existe nos postos de traballo é o aceptable para a realización das tarefas? (Se aparecen queixas significativas, marcar a resposta non).**

A aparición de queixas adoita indicar problemas de illamento sonoro. Nese caso recoméndase a implantación de medidas correctoras tendentes a mellorar o illamento sonoro.

► **A temperatura do aire está comprendida entre 17°C-24°C no inverno e 23°C-27°C no verán?**

Estas condicións lógranse mediante sistemas de regulación de temperatura: aire acondicionado e calefacción. A lexislación indica que os postos de traballo estean baixo este rango de temperatura.

► **Garántese a renovación do aire nos locais mediante unha boa ventilación e mantense a humidade relativa en valores comprendidos entre o 30 e 70 %? (Se aparecen queixas significativas, marcar a resposta non).**

Estas condicións lógranse mediante sistemas de regulación de temperatura, como aire acondicionado, ventiladores ou similares.

- ▶ **Evítase a localización de postos de traballo en zonas afectadas por correntes de aire molestas, naturais ou artificiais?**

As principais medidas preventivas son: unha boa planificación da localización dos postos de traballo e evitando que queden as portas abertas que xeren correntes incómodas.

- ▶ **Realízase o mantemento de sistemas de ventilación mecánica ou climatización de acordo coas instrucións do fabricante, mantendo o nivel de ruído dentro do mínimo posible?**

Implantar un protocolo de mantemento en función das instrucións do fabricante. O mantemento realizarao persoal autorizado.

- ▶ **As luminarias dispoñen de difusores para evitar deslumbramentos?**

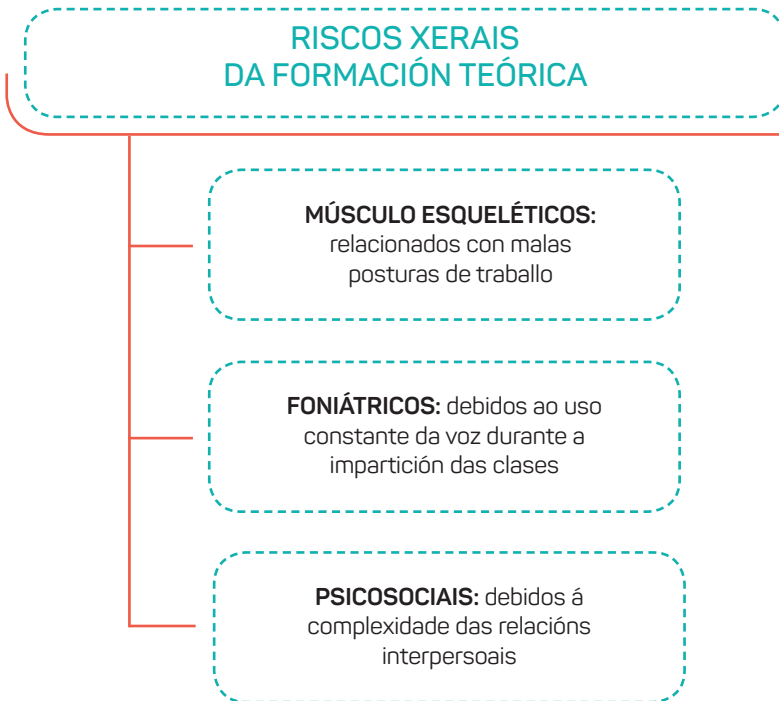
Todos os materiais de nova fabricación que posúen o marcado \*C? están fabricados cumprindo a normativa de seguridade.

- ▶ **O local está illado de forma que os ruídos exteriores non impiden o desenvolvemento normal das tarefas nos distintos postos? (Se hai queixas significativas en número e continuadas no tempo marcar a resposta NON).**

Se existen queixas, mellorar o illamento sonoro do posto de traballo.

### 3. RISCOS ASOCIADOS Á FORMACIÓN TEÓRICA

Riscos dos profesores de autoescola durante a impartición das clases teóricas para a obtención do permiso de condución. Neste apartado descríbense os principais riscos aos que se expón o profesor de formación teórica: trastornos foniátricos, posturais, etc.



► **A lousa (manual ou dixital) atópase á altura adecuada?**

Situar a lousa de forma que o usuario non teña que facer movementos esaxerados de hiperextensión.

► **Fórmase ao profesorado en medidas preventivas para evitar os riscos do mantemento sostido da postura?**

É importante Informar o profesorado dos principais riscos ergonómicos do mantemento sostido da postura e as súas principais medidas preventivas. O sistema OiRA adxunta un documento explicativo sobre os principais riscos ergonómicos da actividade docente e as súas medidas preventivas, como alternar posturas sentadas e de pé, alternar o peso do corpo sobre cada pé, mantemento correcto da postura, etc.

► **Infórmase o profesorado dos riscos foniátricos asociados á emisión de voz e das medidas preventivas para evitalos e/ou minimalzalos?**

Informar o profesorado dos riscos foniátricos asociados á emisión de voz e das medidas preventivas para evitalos e/ou minimalzalos. O sistema OiRA adxunta un documento explicativo sobre os principais riscos foniátricos da actividade docente e as súas medidas preventivas.

► **O chan das aulas está limpo e libre de obstáculos: bolsos, cartafol, etc.?**

A acumulación de obxectos supón risco de tropezos e caídas, ademais de supor un risco á hora de evacuación do edificio en caso de necesidade. Isto podémolo evitar con medidas como:

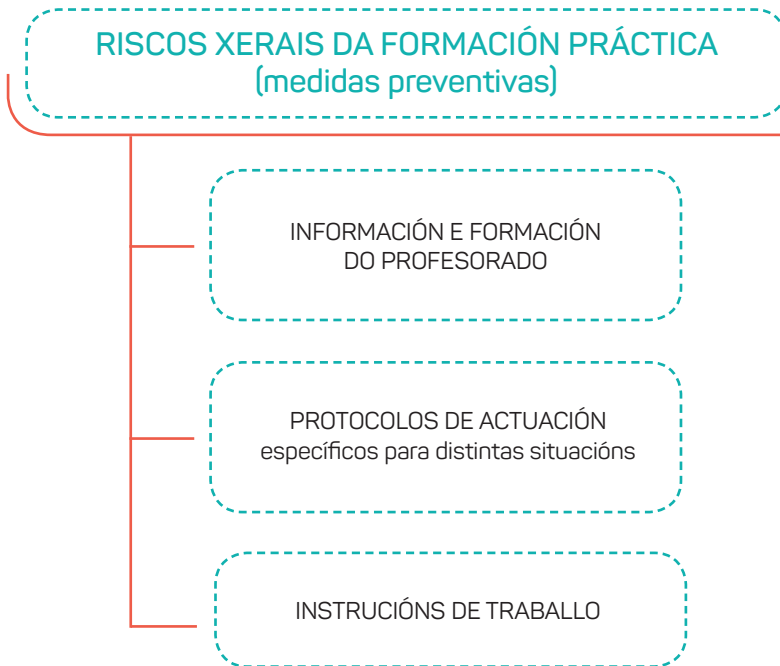
1. Distribución racional dos asentos do alumnado, deixando o espazo suficiente para que as persoas poidan pasar sen dificultade.
2. Evitar a acumulación de obstáculos que dificulten o paso das persoas aos seus asentos, solicitando ao alumnado que poña o seu material debaixo das súas cadeiras, etc.

► **Proporcionase ao profesorado formación básica sobre psicoloxía, pedagogía e resolución de conflitos propios do ensino e o trato co alumnado?**

Proporcionar ao profesorado nocións básicas sobre psicoloxía, pedagogía e resolución de conflitos propios do ensino e o trato co alumnado. Establecer protocolos de actuación para o caso de alumnos conflictivos.

## 4. RISCOS ASOCIADOS Á FORMACIÓN PRÁCTICA

Riscos dos profesores de autoescola durante a impartición das clases prácticas para a obtención do permiso de condución, distinguindo entre riscos xerais e os característicos de cada tipo de carné de conducir: motos, camións, remolques, etc.



## 4.1. RISCOS XERAIS

- ▶ **O profesorado de prácticas comproba o correcto estado físico e psicolóxico do alumno antes das clases prácticas, constatando que non ten síntomas de alteracións fisiolóxicas ou conductuais que impidan unha conducción segura?**

Non se debe permitir ao alumnado conducir se manifesta síntomas de alteracións \*fisiolóxicas ou conductuais que lle impidan realizar unha conducción segura.

Recoméndase realizar un protocolo de actuación para estes casos no que se especifique que facer e como comunicar ao alumnado tal situación, para evitar que esta situación poida derivar nun conflito co alumnado.

- ▶ **O profesado de prácticas comproba o correcto funcionamento e estado do vehículo (pneumáticos, freos, suspensión, luces, intermitentes, cintos de seguridade,?) antes de iniciar cada xornada de práctica?**

É importante que o profesorado realice estas comprobacións antes de cada xornada práctica. Un vehículo en deficiente estado de funcionamento pode producir un accidente de gravidade.

- ▶ **Instrúese ao profesorado de prácticas para que poidan comprobar o estado dos elementos de seguridade do vehículo?**

É importante que o profesorado saiba realizar estas comprobacións e esta pregunta pon de manifesto a existencia, ou non, dun plan de formación aos traballadores.

- ▶ **Infórmase o profesorado de prácticas dos riscos que supón a conducción en condicións climáticas adversas?**

O profesorado debe coñecer os riscos que supón a conducción en condicións climáticas adversas. Débense extremar o coidado en tales condicións.

- ▶ **Os teus profesores usan o cinto de seguridade?**

Recomendar o uso do cinto de seguridade por parte do profesorado de prácticas en poboado a pesar de non ser obrigatorio.

- ▶ **Infórmase o profesorado de prácticas dos riscos de utilizar o teléfono móbil, GPS, ou fumar durante a práctica de condución (pode distraer ao alumnado)?**  
Informar o profesorado deste posible risco.
- ▶ **Instrúese ao profesorado de prácticas para que adopten unha postura correcta durante as prácticas de condución?**  
Formar ao profesorado de prácticas para que adopten unha postura correcta durante as prácticas de condución.
- ▶ **Infórmase o profesorado de prácticas a conveniencia de cambiar de postura e efectuar paradas curtas cada dúas horas de condución?**  
É conveniente cambiar de postura e efectuar paradas curtas cada dúas horas de condución para evitar posibles lesións ao manter a mesma postura.
- ▶ **Instrúese ao profesorado de prácticas no uso dos elementos ergonómicos adaptables do vehículo (repousacabezas, asento, temperatura,?)?**  
Formar ao profesorado de prácticas no uso dos elementos ergonómicos adaptables do vehículo: repousacabezas, asento, temperatura, etc.
- ▶ **Instrúese ao profesorado de prácticas en técnicas de comunicación e asertividade para o manexo de situacións xeradas polo trato co alumnado conflictivo?**  
A relación co alumnado pode ser fonte de conflitos. É importante formar ao profesorado en estratexias que axuden a previr e solucionar posibles conflitos.
- ▶ **Infórmase os traballadores da conveniencia de utilizar lentes de sol e cremas hidratantes para combater os efectos do sol?**  
Propor a utilización de lentes de sol e cremas \*hidratantes para combater os efectos do sol, así como a utilización de cristais tintados.
- ▶ **Recoméndase ao profesorado de prácticas que a temperatura no vehículo estea dentro do rango óptimo tanto no inverno como no verán?**  
Correcto uso do aire acondicionado para manter a Tª en rango óptimo.



- ▶ **Instrúese ao profesorado de prácticas para que estean correctamente hidratados (auga ou zumes) durante a xornada laboral, especialmente no verán?**  
Formar ao profesorado sobre os riscos dunha elevada exposición térmica. Recomendar e favorecer unha correcta hidratación.
- ▶ **Proporciónase ao profesorado de prácticas dos EPI's e medidas profilácticas adecuadas para o uso en caso de sospeita de alumnos con posibles enfermidades contagiosas como catarros, gripes, etc?**  
Formar ao profesorado sobre o uso de EPI's. Proporcionar a cada profesor os EPI's necesarios para o seu uso (exclusivamente individual).
- ▶ **Os traballadores están instruídos no uso dos medios de extinción de incendios?**  
Asegurarse de que cada lugar de traballo (oficina ou vehículo) dispón dos medios adecuados para afrontar tal situación. Formar ao profesorado no seu uso.
- ▶ **Os traballadores teñen prohibido fumar dentro do coche e, fóra del, durante as operacións de reposición?**  
Deixar claro, a través de normas de actuación, sobre esta prohibición.
- ▶ **Proporciónanse equipos de protección individual (EPI's) aos traballadores e estímúlase e víxía o seu correcto uso?**  
Formar ao profesorado sobre o uso de EPI's. Proporcionar a cada profesor os EPI's necesarios para o seu uso (exclusivamente individual).



## 4.2. RISCOS ASOCIADOS Á FORMACIÓN EN CIRCUÍTO PECHADO

Nesta sección descríbense os riscos máis comúns durante as clases prácticas en circuítto pechado.

Clasificamos os riscos en función da clase de tipo de permiso de que se imparte.

### 4.2.1. Permisos A, A1, B+E e B96

► **Instrúese ao profesorado de prácticas para baixar as motocicletas dos remolques utilizando ramplas ou con axuda doutra persoa?**

Se os materiais pesan máis de 25 kg, non deben levantarse por unha soa persoa, é necesario buscar axuda doutro traballador ou utilizar axudas mecánicas. Informar o profesorado do risco da carga e descarga e a correcta forma de realizar un levantamento seguro (técnica de levantamento de Davis).

► **O profesorado de prácticas garda distancia de seguridade prudencial durante as prácticas de motocicleta para evitar un atropelo?**

Informar o profesorado para que garde distancia de seguridade.

► **O profesorado de prácticas leva pantalóns e luvas cando manipulan as motocicletas unha vez acabadas as prácticas, evitando queimaduras coas partes quentes da mesma?**

Informar os traballadores de tales riscos e proporcionarlles os EPI's necesarios para o seu uso (exclusivamente individual).

#### 4.2.2. Permisos C1, C1+E, C, C+E, D1, D1+E, D e D+E

É importante que se faga especial fincapé en explicar aos profesores o risco que corren ao situarse detrás do vehículo, de forma que quede no ángulo morto do espello retrovisor, cando os alumnos fan manobras.

- ▶ **Instrúese ao profesorado de prácticas para que as subidas e descensos á cabina do vehículo realícense en varias fases, sempre suxeitándose aos correspondentes asas de subida ao camión e, en ningún caso, de forma brusca?**

Risco de caída, que debe ser liquidado con formación correcta.

- ▶ **Instrúese ao profesorado de prácticas para a correcta manipulación de cargas pesadas e os riscos asociados ao mantemento sostido da mesma postura?**

O R.D. 487/1997, que establece as disposicións mínimas de seguridade e saúde relativas á manipulación manual de cargas indica que o peso máximo que se recomenda non exceder (en condicións ideais de manipulación) é de 25 kg.

Informar o profesorado do risco da carga e descarga e a correcta forma de realizar un levantamento seguro (técnica de levantamento de Davis).

- ▶ **Instrúese ao profesorado de prácticas para que manteñan unha distancia prudencial do vehículo durante as manobras dos alumnos?**

Deixar claro, a través de normas de actuación, do grave risco de atropelo que hai durante as manobras do alumnado, sobre todo, a realizadas marcha atrás.



**LEMBRA:**

**AS NORMAS DE ACTUACIÓN DEBEN  
DARSE POR ESCRITO.**

## 5. RISCOS ASOCIADOS Á LIMPEZA DO CENTRO

É necesario coñecer se a limpeza do centro realizase polos traballadores da empresa ou este servizo é subcontratado.

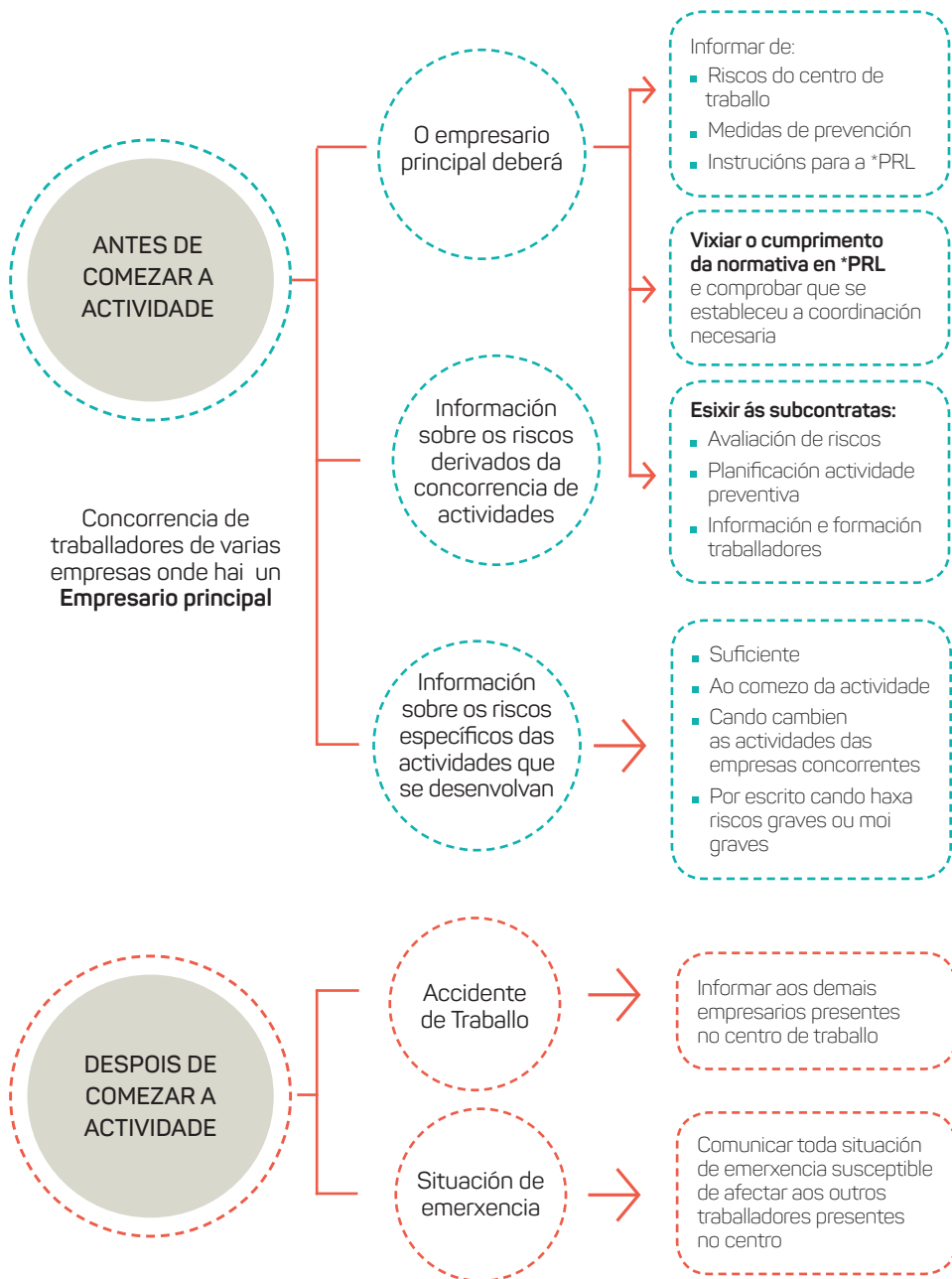
### SE O SERVIZO É SUBCONTRATADO

Se o servizo é subcontratado, non é necesario cumprimentar o apartado do OIRA relacionado con este tema, pero hai que ter coidado coa coordinación empresarial.

Cando, nun mesmo centro de traballo, desenvolven actividades traballadores de dúas ou máis empresas, estas deberán cooperar na aplicación da normativa sobre prevención de riscos laborais. A tal fin, establecerán os medios de coordinación que sexan necesarios en canto á protección e prevención de riscos laborais e a información sobre os mesmos aos seus respectivos traballadores, nos termos previstos no apartado 1 do artigo 18 desta Lei.

En cadro que achegamos refírense as obrigacións do Empresario Principal, neste caso as autoescolas, respecto ao persoal de limpeza subcontratado.

Se ten subcontratado a unha empresa de limpeza, o titular da autoescola é o EMPRESARIO PRINCIPAL, e ten certas obrigacións cos traballadores da empresa subcontratada (aparecen no cadro da páxina de á beira), pero que se poden resumir en: esixir á empresa de limpeza a avaliación de riscos e que formasen aos traballadores que vaian limpar á autoescola, e fornecer información a estes traballadores, dos riscos específicos que poidan existir nas súas instalacións e os xerais das situacións de emerxencia.



## SE O SERVIZO NON É SUBCONTRATADO

Se o servizo non é subcontratado, o empresario deberá encher o apartado correspondente do sistema de avaliación OiRA.

► **Cóidase de que todos os produtos estean etiquetados e ínstase aos traballadores a ler e respectar as precaucións da etiqueta?**

Nas etiquetas están descritos os principais riscos do uso do produto así como as recomendacións preventivas. O empresario debe asegurarse que os produtos comprados sexan etiquetados e os traballadores coñezan os seus riscos e medidas preventivas.

► **Os traballadores foron instruídos para evitar mesturar os produtos de limpeza?**

Comunicar por escrito aos traballadores para que non mesturen distintos produtos e que se utilicen tal e como se indica nas etiquetas.

► **Proporciónanse equipos de protección individual (EPI's) aos traballadores e estímúlase e víxíase o seu correcto uso?**

O empresario non só debe proporcionar aos traballadores os \*EPI\*s necesarios para o seu traballo: luvas, bata de traballo, máscaras, etc., senón que, ademais débese asegurar do seu correcto uso. No \*RD 773/1997\* especifícanse as disposicións mínimas de seguridade e saúde relativas á utilización polos traballadores de equipos de protección individual.

► **Advírtese da necesidade de traballar en recintos ventilados cando se usen produtos irritantes (lixivias, limpadores amoniacaís e similares) para evitar a súa inhalación?**

Comunicar por escrito aos traballadores que realicen a limpeza da necesidade de traballar en recintos \*ventilados cando se usen produtos \*irritantes lixivias, limpadores amoniacaís e similares) para evitar a súa inhalación.

- ▶ **O persoal encargado da limpeza posúe fregonas e cepillos adaptados ergonomicamente (como mangos das fregonas e cepillos adaptables á altura e dispositivos na fregona para facilitar o escorreito)?**

Os mangos das fregonas e cepillos deben poder adaptarse á altura dos traballadores con obxecto de permitirilles manter as costas ergueitas mentres os usan. A fregona debe contar cun dispositivo mecánico para facilitar o escorreito. Utilizar produtos con marcado C? indica que cumpren as condicións de seguridade necesarias.

- ▶ **Existen escaleiras portátiles, en bo estado e con dispositivo para evitar a súa apertura incontrolada, de altura suficiente para as necesidades de acceso a zonas altas de modo que non sexa preciso manter os brazos por encima dos ombreiros?**

Asegurarse de que as escaleiras cumpran coas condicións de seguridade necesarias: en bo estado, con dispositivo para evitar a súa apertura incontrolada, etc. Utilizar produtos con marcado CE? indica que cumpren as condicións de seguridade necesarias.

- ▶ **Os traballadores foron instruídos para evitar un uso inadecuado das escaleiras portátiles, por exemplo, non subir ou baixar coas mans ocupadas, de lado ou de costas, utilización dunha escaleira de altura insuficiente, alcances horizontais excesivos por non mover a escaleira?**

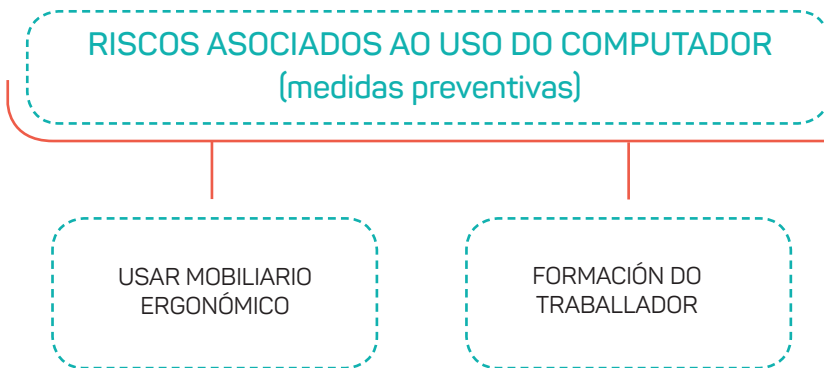
Formar aos traballadores no correcto uso das escaleiras portátiles.

## 6. RISCOS ASOCIADOS AO USO DO COMPUTADOR

Neste apartado descríbense os principais riscos aos que están expostos os traballadores que usan o computador: malas posturas, riscos visuais, etc.

Poden considerarse “traballadores” usuarios de equipos con pantalla de visualización todos aqueles que superen as 4 horas diarias ou 20 horas semanais de traballo efectivo cos devanditos equipos.

Na plataforma do sistema OiRA hai un manual de riscos ergonómicos cunha descrición detallada dos principais riscos ergonómicos e as principais medidas preventivas.



- ▶ As cadeiras cumpren o estipulado no \*RD 488/1997: teñen o asento regulable en altura (42-53 cm), o seu respaldo é adaptable en inclinación e regulable en altura, é posible apoiar os brazos na cadeira ou na mesa, etc.?

Asegurarse que o material cumpre co marcado CE?, que garante que compre coa normativa.



► **Fornécese repousapés aos traballadores que o piden?**

O repousapés é recomendable a persoas que, pola súa baixa estatura, non chegan a apoiar ben os pés no chan.

► **Nos postos dedicados ao procesamento de textos ou datos, existe un atril porta-documentos e espazo na mesa para situalo xunto á pantalla?**

O atril porta-documentos evita riscos cervicais e dorso lumbares ao evitar mirar cara abaixo en postura forzada.

► **A pantalla colócase a 40-50 cm dos ollos do usuario, en todos os postos?**

Utilizar elementos estruturais que garantan que os ollos do traballador estean á devandita altura. Pódense utilizar libros antigos de base estable e dura.

► **En todos os postos, dispónse polo menos de 10 cm libres entre o bordo da mesa e o teclado para apoiar as bonecas?**

Os postos deben dispor polo menos de 10 cm libres entre o bordo da mesa e o teclado para apoiar as bonecas e evitar así lesións posturais nas mesmas.

► **Os traballadores foron informados os mecanismos que permiten axustar o mobiliario do seu posto de traballo e sobre o obxectivo postural destes axustes?**

Débese informar os traballadores dos riscos do seu posto de traballo e as medidas preventivas para liquidar tales riscos.

► **A localización dos postos con respecto ás luminarias logra que non se produzan reflexos na pantalla nin deslumbramentos?**

Os postos con pantallas de visualización de datos deben estar situados de forma que non se produzan reflexos na pantalla nin deslumbramentos. Isto lograrémolo: utilizando difusores nas luminarias e dispoñendo os postos de traballo de forma perpendicular ás xanelas (evitando que a xanela quede enfronte ou detrás do computador).

► **As xanelas contan con dispositivos de modulación da luz natural, como persianas ou estores?**

De non ser así, instalar dispositivos de modulación da luz natural.

## 7. RISCOS ASOCIADOS AOS VEHÍCULOS E O SEU MANTEMENTO

Neste apartado descríbense os principais riscos asociados aos vehículos que se usan para traballar e ao seu mantemento.

Proporcionar información por escrito e elaborar rexistros de control.

### RISCOS ASOCIADOS AOS VEHÍCULOS E O SEU MANTEMENTO

**RISCOS XERAIS:**  
iguais para todos os tipos  
de vehículos

**EN FUNCIÓN DO TIPO  
DE VEHÍCULO:**  
motos, vehículos  
industriais, etc



## 7.1. RISCOS XERAIS

▶ **Os vehículos son sometidos ás inspeccións técnicas regulamentarias (ITV)?**

Recoméndase ter unha listaxe coas datas de revisión dos vehículos.

▶ **Os vehículos revísanse no taller seguindo as instrucións do fabricante?**

Os talleres oficiais coñecen as especificidades de cada vehículo. Evitar realizar as revisións en talleres distintos dos oficiais.

▶ **Os traballadores foron instruídos para que comprobemos periodicamente o estado e presión dos pneumáticos, o nivel de aceite, o funcionamento dos freos e o resto de elementos que afectan directamente á seguridade?**

É importante comprobar os estados dos niveis destes parámetros. Instaurar follas de control.

▶ **A empresa proporciona aos traballadores un protocolo de actuación en caso de accidente?**

Ao ocorrer na estrada, o propio accidente pode ser fonte de risco dun segundo accidente. É importante saber actuar en caso de accidente. Proporcionar normas e instrucións por escrito nas que se especifiquen as actuacións a realizar en caso de accidente.

▶ **O profesorado dispón dentro do vehículo de todo o necesario para actuar en caso de incidencia?**

Todos os vehículos deben ter os elementos de seguridade necesarios: chalecos, extintores, etc.

▶ **As paradas durante as clases de circulación efectúanse nun lugar seguro e en condicións óptimas de seguridade?**

Un vehículo mal estacionado supón un gran risco de accidente. Realizar paradas en zonas seguras, evitando estacionamentos en dobre fila ou en lugares inapropiados.

## 7.2. RISCOS PARA TODOS OS VEHÍCULOS EXCEPTO MOTOCICLETAS

- ▶ **O asento do vehículo (banqueta e respaldo) permite unha posición estable e comfortable para o profesorado?**

O profesorado pasa moito tempo sentado no asento do coche, debe adoptar unha postura cómoda e ergonómica.

- ▶ **O espazo do vehículo non supón un impedimento para o óptimo desenvolvemento da actividade do profesor dentro do turismo, camión ou autobús?**

Evitar sobre ocupar os vehículos ou levar bolsas ou outros obxectos que reduzan o espazo dos ocupantes.

## 7.3. RISCOS ASOCIADOS A VEHÍCULOS INDUSTRIAIS

- ▶ **O vehículo dispón de asas adecuadas para subir e baixar do mesmo con seguridade?**

A ausencia ou deterioración de asas adecuadas supón un grave risco de caída. Realizar as correspondentes revisións de seguridade e un correcto mantemento dos elementos de seguridade.

- ▶ **Compróbanse os niveis de ruído e vibracións no interior dos vehículos?**

A existencia de numerosas queixas adoita ser indicativo desta situación.

Un deficiente mantemento do vehículo xera niveis de ruído e vibracións prexudiciais, sobre todo en vehículos antigos.

## 7.4. RISCOS ASOCIADOS ÁS MOTOCICLETAS

- ▶ **O profesorado dispón de todos os sistemas de seguridade necesarios para el e o seu alumnado (casco, luvas, roupa, etc.)?**

A súa ausencia pode producir accidentes graves. Proporcionar EPIs, formar no seu uso e asegurarse de que se utilizan.

- ▶ **O remolque das motocicletas conta con elementos de suxeición cómodos e adecuados para a carga e descarga das mesmas?**

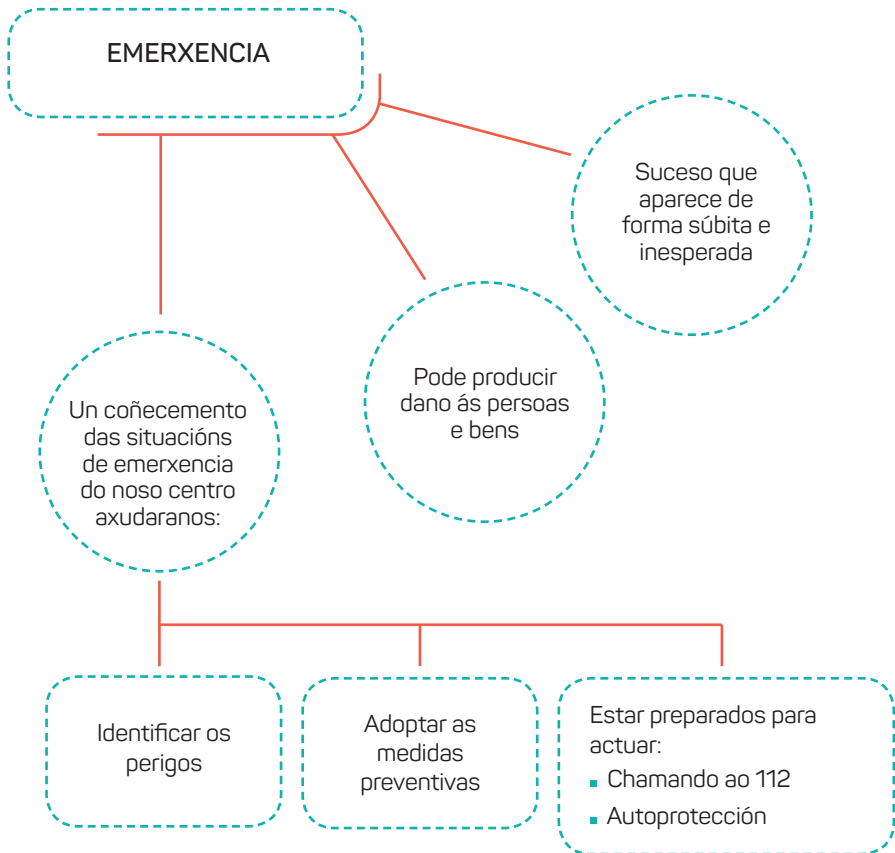
O proceso de descarga das motocicletas supón un grave risco de lesións musculoesqueléticas. Proporcionar elementos necesarios para a súa correcta descarga. Informar o profesorado destes riscos e formarlles nesta tarefa.

- ▶ **O profesorado dispón de axuda para a carga e descarga das motocicletas?**

Establecer protocolo para que a descarga de motocicletas se faga con axuda, evitando que unha soa persoa faga devandito traballo.

## 8. RISCOS ASOCIADOS ÁS SITUACIÓNS DE EMERXENCIAS

Riscos durante situacións de emerxencia. Neste apartado descríbense os principais riscos asociados ás situacións de emerxencia: posibles fontes de ignición, sinalización de emerxencia, axentes extintores, etc.



## 8.1 RISCOS ASOCIADOS A ASCENSORES E MONTACARGAS

- ▶ **Realízase un mantemento dos ascensores por unha entidade competente e son sometidos a revisións periódicas?**  
Só poden ser revisados por persoal cualificado. Asegurarse de que se realizan coa periodicidade establecida o mantemento e as revisións regulamentarias.
- ▶ **As portas dos ascensores dispoñen de seguro para evitar a súa apertura en ausencia da cabina?**  
Os ascensores modernos xa levan esta medida de seguridade.
- ▶ **A cabina ten sinalizada a carga máxima de uso e existen dispositivos de aviso de exceso de carga e inmovilización da cabina?**  
Asegurarse de que estea visible esta sinalización. Repor en caso de deterioración.
- ▶ **A iluminación da contorna é apropiada e existe alumado de emerxencia, (Mínimo 100 lux)?**  
Asegurarse do seu correcto funcionamento. Revisar as instalacións periodicamente.

## 8.2 RISCOS ASOCIADOS A INCENDIOS E OUTRAS SITUACIÓNS DE EMERXENCIA

- ▶ **Están controladas as posibles fontes de ignición (estufas, calefactores, enchufes sobrecargados...)?**  
Non instalar preto de produtos potencialmente inflamables. Revisar periodicamente e realizar un correcto mantemento.
- ▶ **Están controlados os produtos inflamables, se os hai? (mantidos nos seus recipientes pechados, mentres non se utilicen e afastados das fontes de calor durante a súa utilización)**  
Ter coidado cos produtos inflamables como produtos de limpeza, combustibles ou aceites para motos, etc. Almacenar adecuadamente e afastados de fontes de calor.

► **Está controlado o almacenamento de materiais combustibles?**

Se se almacenan materiais combustibles, prestar especial atención á súa almacenaxe e a súa normativa.

► **Dispónse dunha instalación de extinción (normalmente extintores) adecuada ao risco existente e debidamente sinalizada, instalada por unha entidade competente e sometida a revisións periódicas?**

Deben existir extintores en determinados puntos dos centros de traballo. A súa localización dependerá das zonas de máxima ocupación e onde haxa puntos de risco: preto de fontes de calor, caldeiras, almacenaxe de produtos inflamables, etc. Deben estar situados de forma visible, de acceso fácil e a unha altura non maior de 1.50 m.

► **Compróbase con regularidade o estado da instalación de extinción?**

Os extintores e outras fontes de extinción deben pasar revisións periódicas.

► **As vías e saídas de evacuación están sinalizadas e mantéñense libres de obstáculos en todo momento?**

É moi importante que as vías e saídas de evacuación estean libres de obstáculos. O incumprimento deste apartado é un risco moi grave que pode xerar consecuencias funestas para a integridade das persoas en caso de emerxencia.

► **Dispónse de iluminación de emerxencia e sinalización para facilitar a evacuación do local?**

De non ser así, instalar de maneira urxente.

► **As portas de emerxencia abaten cara ao exterior e pódense abrir desde dentro sen necesidade de chave?**

As portas que abren cara ao interior están prohibidas, pois teñen o risco de quedar bloqueadas por avalancha de persoas no caso de que se produza a necesidade de evacuar o local.



## 9. DOCUMENTACIÓN DA XESTIÓN PREVENTIVA

Neste apartado achéganse os principais documentos necesarios para a xestión da prevención.

A documentación xenérica en materia de prevención exigible legalmente pola LPRL, como dicíamos no apartado relativo á xestión dos riscos laborais é a seguinte:

- 1 Plan de prevención.** É un conxunto ordenado de actividades necesarias para a implantación da PRL na empresa (proporcionado polo sistema OiRA).
- 2 Avaliación de riscos.** É o proceso dirixido a estimar a magnitude dos riscos existentes na actividade laboral (proporcionado polo sistema OiRA).
- 3 Planificación da acción preventiva** (proporcionado polo sistema OiRA).
- 4 Práctica dos controis do estado de saúde dos traballadores** (recoñecementos médicos ou a renuncia dos traballadores aos mesmos).
- 5 Relación de accidentes de traballo e enfermidades profesionais** con incapacidade superior a un día.

De forma complementaria recoméndase, e por iso aparece recollido no apartado 9 do OiRA? Documentación da xestión preventiva?:

- Información aos traballadores dos riscos no seu posto de traballo.
- Información aos traballadores especialmente sensibles dos riscos no seu posto de traballo.
- Normas de actuación en caso de incendio ou outras situacións de emerxencia.
- Información e entrega dos EPI's.
- Protocolo de investigación dos accidentes de traballo.

**NO SISTEMA OiRA PROPORCIÓNANSE MODELOS DE TODOS ESTES DOCUMENTOS.**





Visita o *microsite* do proxecto:

[www.autoescuelasprl.com](http://www.autoescuelasprl.com)

Terás acceso a todo o material  
do proxecto

Depósito Legal: M-36839-2015

